

A. Čistjakov, mistr

Dvě lehké figury proti věži

Rozložení sil věž s pěšcem (pěšci) proti dvojici lehkých figur se vyskytuje velmi často.

Zpravidla (bývá však hodně výjimek), jsou ve střední hře figury silnější než věž s jedním či dvěma pěšci.

Naproti tomu v koncovce bývá převaha často na straně věže s pěšcem. Důležitou roli hraje existence sloupců a pohyblivost pěšců.

Jsou to pochopitelně jen obecné teze, každá situace má svá specifika.

Následující příklady převzaté z praxe předních šachistů pomohou pochopit dynamiku boje při podobném rozložení sil.

Začneme znamenitou partií

Capablanka-Aljechin (3 partie zápasu 1927)

X	A	B	C	D	E	F	G	H	Y
8	+	+	t	k	+	(
7	p	+	q	+	p	p	p	'	
6	p	r	+	+	+	&			
5	+	N	+	p	+	+	%		
4	+	+	v	+	\$				
3	+	+	+	P	#				
2	P	+	W	P	K	P	"		
1	R	+	+	+	!				
x	a	b	c	d	e	f	g	h	y

Pozice na desce se blíží koncovce a pokud by dokázal černý vyměnit dámy, získal by dostatečné protišance. Přítomnost

dam však znamená jednoznačnou převahu bílého.

Podívejte se, jak dokáže Capablanka báječně vyladit souhru figur.

19.Vd1 Vc5 20.Jd4 Ve8 21.Jb3 Vcc8

„Zvláštní pozornost zasluhují operace začínající tahem Jb3. Rozhodl jsem se provést útok na černého krále, nehledě na to, že na dámském křídle musím dát soupeři dva volné pěšce“(Capablanka)

22.e3 Da4 23.Dd5 Vc2 (nejde 23...Da2 pro 24.Va1) **24.Vd2 Va2 25.Va2 Da2 26.Dc6!** počátek finále. Bílý se osvobozuje z vazby, vytěsňuje věž a současně přesouvá figury ke královskému křídlu soupeře.

26...Vf8 (po 26...Vd8 přijde 27.Sc7 Vc8 28.Dd7) **27.Jd4 Kh8 28.Se5! f6** (hrozilo 29.Sg7) **29.Je6 Vg8 30.Sd4 h6**
Hrozila oběť jezdců – 31.Jg7 Vg7 32.Df6 Dg8 33.h4 +/-

31.h4 Db1

X	A	B	C	D	E	F	G	H	Y
8	+	+	+	r	k	(
7	p	+	+	p	'				
6	p	Q	+	N	p	p	&		
5	+	+	+	+	%				
4	+	v	+	P	\$				
3	+	+	P	P	#				
2	+	W	P	K	+	"			
1	+	q	+	+	!				
x	a	b	c	d	e	f	g	h	y

Následuje dávno připravená oběť :
32.Jg7 Dg6 (samostatně si propočtete varianty při vzetí jezdce) **33.h5! Df7**
34.Jf5 Kh7 35.De4 Ve8 36.Df4 Df8
37.Jd6 Ve7(37... Vd8 38.Sf6 Dd6 39.Df5 Kg8 40.Dg6)**38.Sf6 Da8 39.e4 Vg7**
40.Sg7 Kg7 41.Jf5 Kf7 42.Dc7 černý vzdal.

Gudmunsson – Fischer
Rejkjavík , 1960

X	A	B	C	D	E	F	G	H	Y
8	r	+	l	⊗	t	k	+	(
7	p	p	+		+ p	v	p	'	
6	+	p	+		n	p	+	&	
5	+		+		+			%	
4	+		+		P		+	\$	
3	+		N		P		+	#	
2	P	P	Q	+	L	+	P	P	"
1	R		v		+	R		K	!
x	a	b	c	d	e	f	g	h	y

Fischer zahrál na první pohled těžko pochopitelný tah **14...Jg4!?**. Bílý zahrál prostoduché **15.h3** chtějíc po odstoupení jezdce zahrát 15.e4. Následovalo však **15...Sf5!** A ukázalo se, že manévr jezdce je úvodem k velmi originální kombinaci. **16.e4?**

Jak Fišer ukázal, tento tah si přál. Podle jeho mínění bylo ale třeba 16.Db3 (neoslabit d4) 16....Jf6 17.Db7 Je4 18.Dc6 Vc8 19.Da6 Jc3 20.bc Sc3 21.Sa3 Sa1 22.Sf8 Sd4! 23.ed Dd4 24.Kh1 Kf8 a bílý má dobré šance na remízu.

16...Dd4 17.Kh1 Jf2 18.Vf2 Df2 19.ef Sc3! Černý vše přesně spočítal. Není dobré 19..Vfe8 20.Je4! De1 21.Kh2 Sd4 22.Se3! Da1 23.Sd4 a bílý má převahu.

20.bc Vae8

Jaké jsou výsledky kombinace ? Za dva střelce má Fischer pouze jednu věž. Jeho věže ale působí s velkou silou na sloupci

„e“. Bílému bude ke konsolidaci pozice chybět jedno tempo.

21.Sd3 Ve1 22.Kh2 Dg1 23.Kg3 Vfe8

X	A	B	C	D	E	F	G	H	Y
8	+		+	r	+	k	+	(
7	p	p	+		+	p	+	p	'
6	+	p	+		+	p	+	&	
5	+		+		+	P	+	%	
4	+		+			P		\$	
3	+		P	L	+			P	#
2	P	+	Q	+		+	P	+	"
1	R		v		t		⊗	!	
x	a	b	c	d	e	f	g	h	y

24.Vb1?

Vede k prohře. Najít správnou obranu bylo ale těžké. Fischer uvádí 24.fg! hg 25.Vb1 (zanalyzujte si 25.Sg6) 25...V8e3! 26.Se3 Ve3 27.Kg4 Dh2 28.Df2 Vd3 29.Vb2! Vc3 30.Vd2 a bílý má šance na remis.

24...gf 25.Sd2 Vb1 26.Db1 Db1 27.Sb1 Ve2!

Bílý vzdal, ztrácí jednoho střelce.

Judovič – Ragozin

X mistrovství SSSR, 1937

X	A	B	C	D	E	F	G	H	Y	
8	+	r	t		+			K	(
7	p	p	v	l	+			p	p	'
6	+		+		+			+	&	
5	+	P	+		+		⊗		%	
4	n	⊗		N	L	+		+	\$	
3	P		+		P		P		#	
2		v		+	+			P	"	
1	+		R		R			K	!	
x	a	b	c	d	e	f	g	h	y	

V obtížné pozici zahajuje Ragozin kombinaci s cílem získat koncovku věže s pěšcem proti dvěma figurám.

27...Sg3 28.hg Dg3 29.Sg2 Sh3 30.Dd2 Vc1 31.Vc1 Jb3

X	A	B	C	D	E	F	G	H	Y
8	+	t	+	kn	(
7	p	p	+		+	p	p	'	
6	+		+		+			&	
5	+	P	+		+			%	
4	+	N	+		+			\$	
3	P	n	+	P	W	I	#		
2	V	W	+	L	+	"			
1	+	R	+	kn	!				
x	a	b	c	d	e	f	g	h	y

32.Df2?

V to Ragozin doufal. Jeho plán však mohl Judovič vyvrátit dnes již slavnou, krásnou kombinací – 32.Jf5!! (překrývá diagonálu c8- h3 a váže černou věž k poslední řadě.) 32...Dg5 33.Dd8!Dd8 34.Vc8!! Dc8 35.Sg7 Kg8 36.Sd5 De6 37.Se6X

32...Df2 33.Kf2 Jc1 34.Sc1 Sg2 35.Jf5 Vd3 38.a4 g4 39.Jh6 Kf8 40.Jg4 Vd4 41.Kf3?

Bylo dobré podržet si a pěšce 41.a5

41...Va4 42.Se3 h5 43.Jf6 h4 44.Kg4 Kf7 45.Sg5 Kg6?

Po 45...Vb4 46.Sh4 Vb5 a postupem „a“ pěšce by černý vyhrál.

46.Sh4 Va1 47.Jd5 Vb1 48.Jc7 Vc1 49.Jd5 Vg1 50.Kf4 Vb1 51.Sf2 Vf1 52.Kg3 a5 53.ba ba 54.Sb6 Kf7 remis

Liliental – Levenfiš
Moskva, 1936

X	A	B	C	D	E	F	G	H	Y
8	+	r	+	k	+	r	+	(
7	+		+	l	sn	p	+	'	
6	p	+		p	+		+	&	
5	W	p	+	p	P		+	%	
4	+		+	P		+		\$	
3	P	R	N	L	+		+	Q#	
2	+	P	kn		+	P	P	"	
1	+		+		+		+	R!	
x	a	b	c	d	e	f	g	h	y

Bílý je v obtížné situaci. Hrozí d4. Liliental se zkouší poslední šanci.

20.Sh7 d4

„Proč jen se rozhoduji jít do koncovky, když je jasné, že z pozice černého se dá získat víc? Vždyť z jedné vazby padá bílý do druhé, neméně hrozné. Prostě 20...Vh8 21.Kc1 Jg6 hned rozhodovalo. Není obrana proti Je7- g6 -f8 a bílý ztratí celou figuru.“ Levenfiš.

21.Sg8 Jg8 22.Ke2 Vc3?

Ochotně provádí nesprávný plán přechodu do koncovky. Lepší bylo 22....dc, prodlužujíc boj ve složité střední hře.

23.Vc3 Dc3?

Opět lépe brát pěšcem.

24.Dc3 dc 25.Kd3 Je7 26.g3(ne 26.Kc3? Jd5!) 26...Jd5 27.h4!

V těchto případech je krajní pěšec velmi silný.

27...Kf8 28.Kd4 a5 29.Ve1?

Zbytečný tah. Lépe 29.f5 Sc6 30.Kc5 Sb7 31.fe fe 32.Vf1 a 33.Jd5. Takto získal černý šance na spasení.

29...Kg7 30.f5 Kh6 31.g4 Je7 32.f6 Jd5 33.Vh1

Hrozí h5 s postupem „g“ pěšce.

33...b4 34.ab ab 35.Va1

Nutná ostražitost. Po 35.Sa4! 36.g5 Kg5 37.h6 Sc2 38.h7 Sh7 39.Vh7 c2 40.Vh1 b3 41.Kd3 Jb4 42.Kc3 Ja2 bílý prohraje.

35...Sb5 36.Va8 Se2?

V časovce nenašel nejlepší 36...b3! Tuto pozici doporučuji zanalyzovat.

37.Vh8 Kg6 38.h5 Kg5 39.Vg8 Kh6 40.g5! Kh7 (po vzetí „h“ pěšce vyhraje g6.) **41.Vg7 Kh8 42.g6 Sh5 43.gf Sf7 44.Vf7 Kg8 45.Vb7 Kf8 46.Kc4** černý vzdal.

Capablanka – Liliental
Moskva, 1936

X	A	B	C	D	E	F	G	H	Y
8	r	+		+	r	♞		+	(
7	+	p	+		+	p	p	l	'
6		♞	p	+	p	+		p	&
5	+		+		+				%
4		♞	♞	+		+		+	\$
3	+	N	+		+		♞		#
2		+		+	♞	♞	L	♞	"
1	♞		+		+	♞	♞		!
x	a	b	c	d	e	f	g	h	y

Bílý stojí lépe. Má opěrný bod a5. Pěšci b7 a c6 jsou ostřelováni střelcem. Černý střelec je mimo hru. Je počítelné sledovat, jak Capablanka realizuje výhody své pozice.

32.Va8! Va8 33.Ja5 Va7 (33...Vb8 34.b5!) **34.Vd1! Ke8.**

Hrozilo 35.Sc6 bc 36.Vd8 Ke7 37.Jc6 , a na 34...f6 (34...Ke7 35.Sc6) přijde 35.Vd8 Kf7 36.Vb8 s výhrou pěšce.

35.Jb7!

„Nejkratší cesta k výhře. V závěru kombinace získám dva pěšce za střelce a jezdce. Figury černého nejsou ve stavu

zadržet postouplé pěšce podporované věží.“ Capablanka

35...Vb7 36.Sc6 Vd7 37.c5 Ke7 38.Sd7 Jd7 39.c6 Jb6 40.c7 Sf7 41.Vd8 e5 42.Vb8 Jc8 43.b5 Kd6 44.b6 Je7 45.Vf8 Sc8 46.Vf7 a bílý vyhrál.

Karpov – Kasparov
Moskva, 1985

X	A	B	C	D	E	F	G	H	Y
8	r	+		+		+	k	+	(
7	+		+		+	p	p	p	'
6		+		+		+		+	&
5	+		+		+	P	+		%
4	p	+		+		+		+	\$
3	+		+		+		♞	♞	#
2	N	+		+		K	+		"
1	+		+		♞		+		!
x	a	b	c	d	e	f	g	h	y

Již jsme zmiňovali sílu krajního pěšce. V této koncovce musel Karpov napnout všechny své síly, aby se zachránil.

46...Ve8 47.Kf2 h5 48.Sc3 Vb8 49.Sb4 nepouští věž do týlu **49...Vd8 50.Ke2 a3 51.Sc3 f6 52.Sb4 Kf7?!**

Přesnější bylo 52...Kh7, proč, uvidíme dále

53.Jc3 Vb8 54.Ja2 Vb5 55.g4 Vb8 56.Kd3 Vd8 57.Kc4

Karpov připouští vniknutí věže do týlu, ale zbavuje se „a“ pěšce.

57...Vd1 58.Sa3 Va1 59.Kb3 Vh1 (59...h4? 60.Jc1) **60.gh Vh3 61.Jc3**

“He, kde se ukazuje nevhodné postavení černého krále! Po 61...Vh5 62.Je4 je pěšec f5 nedotknutelný.“ Kasparov.

61...Vf3 62.Sc1! Vf5 63.h6 g6 64.Je4 Vh5 65.Sb2 remíza

Bogoljubov – Lasker
Moskva, 1925

X	A	B	C	D	E	F	G	H	Y
8	+	+	+	+	(
7	p	p	+	kn	p	p	'		
6	t	l	+	+	+	&			
5	+	+	+	+	+	%			
4	P	R	P	P	+	\$			
3	P	+	+	+	P	#			
2	+	+	Kn	P	+	"			
1	+	+	R	+	+	!			
x	a	b	c	d	e	f	g	h	y

Pozice bílého vypadá perspektivněji, má nevelkou materiální výhodu a jeho centralizování pěšci představují nebezpečí. Berouc to v úvahu, Lasker se snaží aktivizovat své síly.

32...a5! 33.ba Va6 34.V1d3 Va5 35.Kf3 Vc5 36.h4 (na 36.g4 přijde 36...g5!)**36...h5 37.g4 hg 38.Kg4 Jh6 39.Kg3 Vc1**

Černý postupně získává iniciativu a bílý musí hrát mimořádně ostražitě.

40.a4 Vg1 41.Kf3 Va1 42.Vd1

Bílý je ochoten odevzdat pěšce, ale vyměnit jednu věž.

42...Va3 43.V1d3 Vd3 44.Vd3 Jf5!

Vzít pěšce a4 je nebezpečné pro Kf4 a e5.

45.h5 Ke6 46.Vc3! Jd6

Černý dosáhl maximum svých možností. Na 47.Ve3 by přišlo 47...Je4 48.Ve4 Kf5. Obětí kvality se ale bílý vyhne nebezpečí porážky.

47.Vc6! bc 48.a5 c5 49.a6 Jb5 50.Ke3 c4 51.Kd2 Kd6 52.Ke3 Ke6. Král se nemůže vzdálit z královského křídla a pěšec a váže jezdce. Proto remíza.

Tato partie měla velký vliv na pořadí v turnaji. Bogoljubov si udržel vedoucí pozici a dosáhl tak nejlepšího výsledku své kariéry, kdy předstihl jak Laskera, tak i Capablanku a řadu vynikajících velmistřů.

Prohlídku zakončíme klasickou koncovkou z partie **Capablanka – Lasker** (Petrohrad, 1914)

X	A	B	C	D	E	F	G	H	Y
8	R	+	sn	k	+	t	(
7	+	p	v	p	p	p	'		
6	+	+	+	+	+	&			
5	+	p	+	+	r	+	%		
4	+	+	N	+	+	\$			
3	+	+	+	P	+	#			
2	P	+	+	P	P	"			
1	+	v	R	+	Kn	!			
x	a	b	c	d	e	f	g	h	y

Lasker v zahájení získal pěšce, bílé figury ale vyvíjely silný tlak.

22.Vc8 0-0

Nehodilo se 22...c5 pro 23.Vcd8 Sd8 24.Jd6

23.Vc7 Sb4 24.Se3 Je6 25.Vcd7 Vc8

26.V1d5 Vd5 27.Vd5 Vc2 28.b3 Vb2 29.Vb5 Vb3 30.Sd2 Sc5! 31.Vc5 Jc5 32.Jc5

Lasker šel cíleně do této pozice, oceňujíc ji jako remízovou, protože pěšci jsou na jediném křídle.

Pozice po 72 tahu :

X	A	B	C	D	E	F	G	H	Y
8	+	+	+	+	(
7	+	+	+	k	p	'			
6	+	+	N	p	p	&			
5	+	+	K	+	P	+	%		
4	+	v	+	P	P	\$			
3	+	+	+	+	+	#			
2	+	+	+	+	+	"			
1	+	r	+	+	+	!			
x	a	b	c	d	e	f	g	h	y

Capablanka provádí poslední pokus :
72.g5 hg 74.hg fg 75.Jg5 Kg8 76.Je6 Vd1!
 bílý nemůže vzít pěšce pro 77.Jg7 Vd4 78.Kd4
 Kg7 remis.

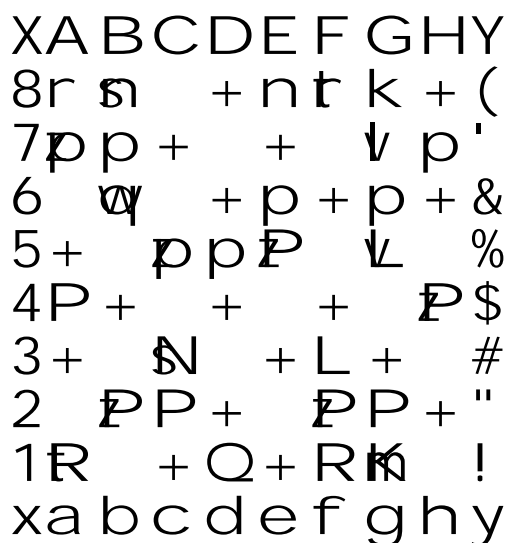
77.Ke4 Kf7! Zde na 78.Sg7 následuje
 78...Ve1 79.Kd5 Vf1. Partie skončila smírem
 v 101 tahu.

Diagramy :

1) **BNT.** Bílý má rozhodující převahu. Najdi
 rozhodující pokračování. (4 body)



2) **BNT.** Analyzujte a vyhodnoťte obět Jd5.
 (4 body)



ČNT Proved'te *podrobné analýzy* postupů,
 jak docílit vítězství. (5 bodů)

3)



4)



© Z časopisu **Šachmaty 5/90**
 Přeložil a upravil **Dr.J.Brom.**